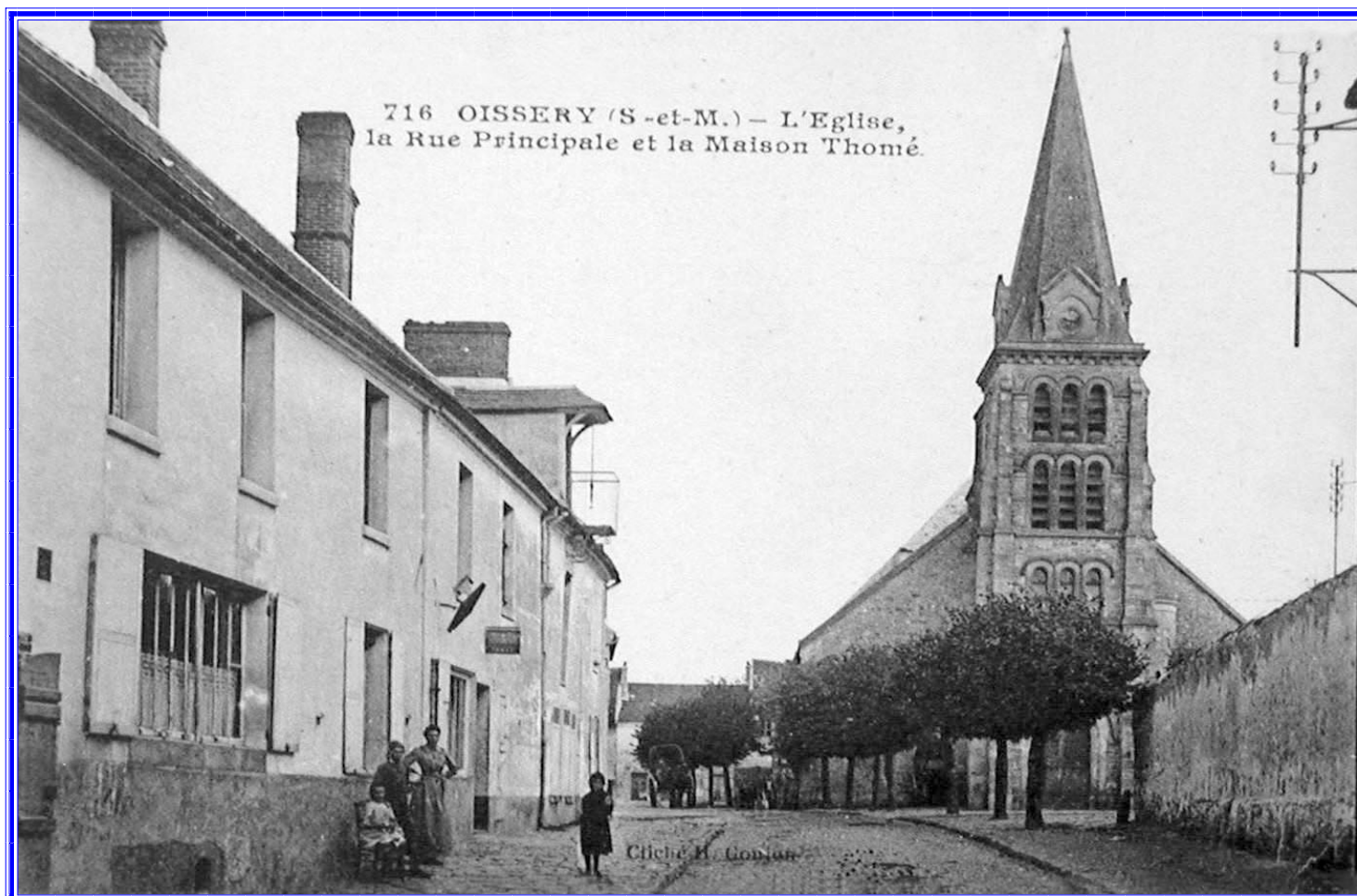
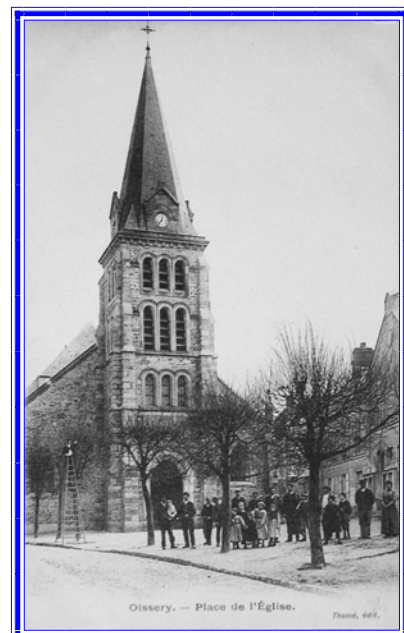




L'OSTERACIEN

JANVIER 2009



Directeur de la publication
Mairie de OISSERY
Commission de l'information

www.oissery.fr

PERMANENCES DE LA MAIRIE

Tél. : 01 60 01 01 57

Fax : 01 60 01 46 00

Horaires d'ouverture

**Lundi, mercredi, jeudi
et vendredi
de 9 h à 12 h et de 14 h à 18 h**

**Mardi
de 9 h à 12 h et de 15 h à 18 h**

**Samedi
De 9 h à 12 h**

Permanence des Élus aux heures d'ouverture

M. Jean-Louis CHAUVET
Lundi, mardi, samedi
et sur rendez-vous.

Mme Roselyne BLANC
Adjointe aux affaires
administratives et sociales .
Lundi, mardi, mercredi, samedi
et sur rendez-vous.

M. Serge MENU
Adjoint aux finances .
Sur rendez-vous les lundis.

M. Jean-Louis RAGON
Adjoint aux affaires
scolaires et périscolaires.
Mercredi et sur rendez-vous.

Mme. Bernadette MARTINEZ
Adjointe aux associations,
Lundi, mercredi, jeudi, samedi
Et sur rendez-vous.

LE CONSEIL MUNICIPAL

Jean-Louis CHAUVET

Roselyne BLANC

Serge MENU

Jean-louis RAGON

Bernadette MARTINEZ

Elen BASTET

Anne Claude CHAUVET H-G

Christelle DOS REIS

Fabrice FAUCHER

Gérard FAUCHER

Olivier GIBAUT

Lorna GRATACOS

Etienne LORENZO

David MICHEL

Géraldine OTTO

Franck PICCO

Fabrice POUILLY

Alain SANCHEZ

Jean-Luc SAUNEUF

Maire

1^{er} Adjoint

2^e Adjoint

3^e Adjoint

4^e Adjoint

Conseiller Municipal

Conseillère Municipale

Conseillère Municipale

Conseiller Municipal

Conseiller Municipal

Conseiller Municipal

Conseillère Municipale

Conseiller Municipal

Conseiller Municipal

Conseillère Municipale

Conseiller Municipal

Conseiller Municipal

Conseiller Municipal

Conseiller Municipal

www.oissery.fr

Vous souhaitez recevoir le bulletin municipal par mail ?

Envoyez-nous vos nom, prénom et adresse à osteracien@gmail.com

Vous serez, de plus, informé en temps réel des diverses informations municipales
(alerte météo, travaux, animations...)

Vous souhaitez nous contacter?

Ecrivez-nous à : osteracien@gmail.com

Le mot du Maire

Oissery va démarrer l'année 2009 par un exercice des plus important pour les cinq prochaines années. LE RECENSEMENT : celui-ci fournit des statistiques sur le nombre d'habitants et sur leurs caractéristiques : âge, profession exercée, déplacements quotidiens, conditions de logement, etc. Il apporte également des informations sur les habitations. Il éclaire les services de l'Etat sur les décisions publiques en matière d'équipements collectifs et sert de base pour le calcul de certaines subventions (ex : Dotation d'Equipement, Dotation de Fonctionnement).

Trois personnes assermentées par la municipalité de OISSERY, munies d'une carte se présenteront chez vous recueillir, ces précieuses données. Qu'elles soient reçues à la hauteur de la tâche qu'elles vont mener à bien pour notre commune.

Ce début d'année 2009 permettra à nos écoles de profiter de nouveaux équipements, comme le préau pour l'école primaire, le jeu de cours pour l'école maternelle et les 12 ordinateurs de la salle informatique reliés à Internet pour l'ensemble de nos enfants.

Comment ne pas oublier en ce début d'année, les tourments liés aux bouleversements économiques mondiaux. A notre niveau, nous commençons à le ressentir par la suppression de différentes subventions de l'état et l'augmentation des efforts demandés aux communes. Nos prêts sont à taux constant, donc pas de mauvaise surprise pour les mois à venir. La situation économique de OISSERY se porte bien et pour la fin janvier, nous pourrons vous donner de bonnes nouvelles quant aux charges demandées à la population de OISSERY.

2008, année de transition pour notre commune a permis de faire des travaux de maintenance. Tous les travaux qui ne se voient pas, mais qui sont aussi importants : la réfection du toit de la mairie, le carrelage de la salle polyvalente, la réfection du chauffage du centre de Loisirs. L'année 2009 va voir le début de la réalisation de nos projets.

Je remercie le nouveau conseil municipal qui a su être patient.

Que 2009 vous apporte tout ce que vous souhaitez, à vous comme à votre famille, à votre entourage.

Le Conseil Municipal et moi-même vous souhaitons une excellente année 2009.

Jean-Louis CHAUVET

C.C.A.S.

Les membres du C.C.A.S :

- § Monsieur Jean-Louis CHAUVET
- § Mesdames Roselyne BLANC – Bernadette MARTINEZ – Nadia MEHADJI – Géraldine OTTO
- § Messieurs William CHAUDRON – Serge MENU – Jean-Louis RAGON – Louis RAGON

Vous présentent tous leurs vœux pour l'année 2009.

Nous sommes toujours à votre disposition, en Mairie les lundis, mardis, mercredis, samedis matin et sur rendez-vous, avec Madame Roselyne BLANC, Adjointe au Maire.

Le local « CŒUR DE CHIFFON » où un stock de vêtements hiver et été est à votre disposition, gratuitement.

Ce dernier est ouvert les mardis et vendredis de 9 h 30 à 12 h.

N'hésitez pas à venir, Vous serez reçu avec gentillesse et dévouement par Madame Bernadette MARTINEZ, Adjointe au Maire.

Nos étagères étant surchargées, les dons de vêtements sont provisoirement suspendus.

Tous nos remerciements pour les jouets déposés au local pour la journée « Père Noël » et du marché artisanal des 13 et 14 décembre 2008.

Différentes festivités ont été proposées à nos aînés :

- § Galette des rois avec après-midi dansant et animation,
- § Voyage Fragrance et croisière sur la Seine,
- § Repas dansant à la Grange du Tertre,
- § Remise des colis de Noël, accompagnée du verre de l'amitié, pour clore l'année.

Nous vous rappelons que les Ostéraciens et Ostéraciennes à partir de 62 ans, désireux de venir nous rejoindre pour les différentes manifestations, et 65 ans pour le colis de fin d'année sont invités à s'inscrire, personnellement, en Mairie.

Le C.C.A.S.



FRAGRANCE ET BALLADE AU FIL DE L'EAU avec nos aînés le mardi 17 juin 2008

Arrivée au cœur de Paris, au musée d'Orsay, nous avons été accueilli par l'équipage pour une croisière d'1 h 30 sur la Seine.

Cette promenade en bateau fut idéale pour découvrir et admirer la richesse architecturale de la capitale : le Louvre, le musée d'Orsay, la cathédrale Notre Dame, la Tour Eiffel etc... sans oublier ses multiples ponts.

Un commentaire clair et vivant nous a été proposé.



Après un bon repas sur les grands boulevards, nous avons découvert l'histoire du parfum grâce à une visite guidée du musée de la Parfumerie Fragonard installé dans un très bel hôtel particulier.

Il retrace 5000 ans d'histoire de la parfumerie à travers une collection d'objets uniques et vous explique les différentes techniques de fabrication des parfums.

Un cadeau parfumé nous a été offert en fin de visite.

Le C.C.A.S.



ECOLE CHARLES LECOUR

A l'école élémentaire

Ce sont 204 élèves que nous accueillons cette année, toujours répartis en 8 classes.

Chaque classe a participé dès le début de l'année à une sortie autour de la semaine du goût : les petits sont allés visiter un centre apicole et ont rapporté de quoi faire des pains d'épices, les ce2 et ce2/cm1 sont allés visiter un verger et une fabrique de jus de pommes, les plus grands sont partis une journée vendanger à Crouttes sur Marne.



Des classes ont présenté des clichés lors de l'exposition photos des 6 et 7 décembre en collaboration avec l'association « Phot'ostéracien » que nous remercions.

La journée de l'environnement a mobilisé la quasi-totalité de l'école pour nettoyer le village, ce, à l'initiative de la communauté de communes et avec l'aide de Mr Gibault.



Mme Cottard est une fois de plus repartie en classe découverte, cette fois en Auvergne.



Notre cross annuel réunissant les écoles d'Oissery et Saint-Pathus a une nouvelle fois réuni des fonds pour l'association « Mink'africa ».

Toutes ces actions contribueront à former de futurs vrais citoyens.

L'Amicale de l'école, qui ne fonctionne qu'avec trop peu de personnes, a aidé financièrement la classe découverte et payé des interventions en sport par des professionnels en judo, athlétisme, hand, elle aide à financer aussi des cars pour les sorties.

La Municipalité a permis à une classe de fréquenter la piscine de Villepinte et à d'autres de bénéficier de cours de volley et judo. Elle finance aussi pour les sorties, un car par classe.

Nous remercions une nouvelle fois tous les parents qui nous aident et nous soutiennent dans tous nos projets.

Mmes Amelot, Bontemps, Bernard, Carrey, Cottard, Djaout, Marlot, Mauger, Richard, Wavrant, Mr Gricourt se joignent à moi pour vous transmettre tous nos vœux pour cette nouvelle année.

V.CARON, directrice

Fin d'année 2008 à l'école maternelle

Pour démarrer notre thème de Noël, nous avons assisté à un bien beau spectacle « Nez Rouge, le petit renne de Noël » par la Compagnie Pois de Senteur. Les enfants ont été attentifs et les décors étaient très réussis, la magie de Noël était au rendez vous...

Voici quelques photos :



Les Grands et les Moyens se sont rendus à la Cité des Sciences de la Villette où ils ont participé à des ateliers scientifiques, expériences avec l'eau, manipulations diverses axées sur les 5 sens.

Nous entamons la deuxième année de notre projet d'école axé d'une part sur le langage autour des contes et chants du patrimoine et d'autres parts sur l'éveil à la culture scientifique et mathématique.

L'équipe enseignante et les atsems vous souhaitent une très bonne année 2009 !



Le centre de loisirs

Notre centre de loisirs accueille les enfants de 3 à 11 ans de notre commune. Le centre de loisirs est ouvert tous les mercredis, aux petites vacances et au mois de juillet, de 9 h 00 à 17 h 00 avec ou sans repas.

Une garderie est prévue tous les jours de la semaine de 7 h 00 à 9 h 00 et de 17 h 00 à 19 h 00. La municipalité a souhaité mettre à profit les temps de loisirs périscolaires pour accompagner l'enfant dans son développement physique, affectif et psychologique.

Les objectifs sont les suivants :

- * Offrir des moments agréables aux enfants de notre commune dans un encadrement où prime la sécurité.

- * Aider l'enfant à s'intégrer au sein d'un groupe, tout en lui permettant de s'épanouir en tant qu'individu :

Apprentissage de la tolérance, respect des individus, des idées, des pratiques et des différences. Cet apprentissage doit être un des éléments moteurs de la vie en périscolaire avec la perspective de considérer et d'écouter l'autre avec un respect mutuel que ce soit entre enfants, entre enfants et adultes ou entre adultes et adultes.

- * Permettre au centre de loisirs d'être un lieu de convivialité privilégiant l'apprentissage de la vie en société avec le respect des règles de vie commune.

- * Respecter le rythme de vie de chaque enfant ainsi que son rythme biologique.

Les moyens humains

Une directrice BAFD, gère l'équipe d'animation, en priorité formée BAFA dont le nombre est variable suivant les effectifs des enfants présents.

Modalités de fonctionnement :

L'inscription dans nos structures est effectuée en Mairie à l'aide d'une fiche de présence à remplir tous les mois. Le tarif est calculé suivant le quotient familial.

Un programme d'activités est transmis aux parents avant les périodes de fonctionnement :

Par mois pour les mercredis ; à la semaine pendant les vacances scolaires.

Adresse de la structure : impasse de l'étang 77178 Oissery. Téléphone : 06.22.94.51.78 ou 01.60.44.78.96.

De nombreuses activités manuelles, sportives ou éducatives ont été proposées, tout au long de l'année aux enfants.

Exemples de sorties et de thèmes proposés aux enfants cette année

Visite du Centre historique Minier (59), Château de Chantilly (60), Base de Loisirs (77), Centre de la Mer et des Eaux à Paris, Mac Donald (77), Cinéma (77), ballade en vélo, rencontres sportives.....

Notre grand projet de cette année a été la réalisation d'un CD avec 4 chansons et d'un conte musical avec la collaboration d'un auteur compositeur. Les enfants et l'équipe d'animation ont fourni avec beaucoup d'enthousiasme, un excellent travail. Ils peuvent être fiers d'eux.

Projet 2009 :

Faire un film avec les enfants, en qualité d'acteurs et de réalisateurs, le support sera le CD musical réalisé cette année.





L'équipe des bénévoles de l'Amicale vous souhaite une année 2009 pleine d'espoir...

Association de parents et de grands-parents, l'Amicale organise plusieurs manifestations qui permettent de soutenir financièrement les projets pédagogiques des écoles maternelle et élémentaire. Son action permet de financer des sorties, des intervenants extérieurs et du matériel pédagogique pour les enfants des écoles.

Comme chaque année depuis son existence, elle a encore permis, aux deux écoles, tous ces financements.

Malheureusement, nous constatons régulièrement que nous sommes de moins en moins nombreux à participer aux différents événements de notre association et cette année nous ne pouvons pas organiser notre loto annuel.

La réussite de nos efforts dépend beaucoup de votre générosité et surtout de votre participation. Nous tenons à vous remercier car c'est ainsi que nous pouvons continuer à exister.

En effet, de nouveaux projets sont en cours dans chaque école, et l'Amicale aimerait pouvoir participer davantage à leur réalisation, pour cela nous espérons, désormais, compter sur le soutien d'un plus grand nombre de personnes.

Bien sûr, vous pouvez dès à présent réserver vos dates :

- la brocante : le **dimanche 17 mai**
- la kermesse : le **samedi 27 juin**.

Au cours de l'année scolaire, certaines manifestations nécessitent une présence plus importante et l'équipe de l'Amicale serait heureuse de vous compter parmi ses membres. N'hésitez plus !





GYM'CLUB DE OISSERY

Enfin notre majorité, 18 ans de fonctionnement, nous sommes à présent des adultes, qu'on se le dise !!!!

Comme chaque fin d'année et début de la nouvelle, nos professeurs, nos adhérents, notre bureau, vous adressent un petit message d'information concernant notre club.

Celui-ci se porte à merveille, notre effectif ne cesse d'augmenter, un souhait adressé au Père Noël, une salle plus grande.

Nous rappelons que les cours sont donnés par des professeurs diplômés et compétents, Catherine et Anthony.

Nous remercions Marc, un de nos professeurs de l'année dernière, qui nous a quitté, pour d'autres horizons, nous lui souhaitons bonne chance.

Nous rappelons aussi que nous travaillons en musique, les cours ont lieu dans la salle polyvalente avec du matériel adapté.

Nous acceptons les facilités de paiement, le premier cours est gratuit. Le montant de la cotisation annuelle est très attractif (aucune augmentation depuis 2002).

Modalités d'inscriptions :
1 certificat médical
1 photo d'identité
Fiche d'inscription

Montant annuel :
60 euros pour 1 cours
70 euros pour 2 cours
80 euros pour 3 cours
90 euros pour 4 cours
95 euros pour 5 cours

Horaires pour les adultes:

lundi matin 11 h / 12 h avec Anthony (gym douce) ;
lundi soir 19 h 30 / 20 h 30 avec Catherine (gym douce) 20 h 30-21 h 30 avec Catherine (gym tonic) ;
jeudi matin 9 h 30 / 10 h 30 avec Anthony (gym tonic) ;
vendredi soir 19 h / 20 h avec Catherine (steep)

Horaires enfants avec Anthony : 14 h / 15 h pour les moyens 5 / 6 ans et plus
15 h / 16 h pour les petits 3 / 4 ans.

Les cours ne fonctionnent pas pendant les vacances scolaires ni les jours fériés.

Les professeurs, les adhérentes, le bureau vous transmettent tous leurs vœux de prospérité et de santé à vous ainsi qu'à vos proches.

**Une bonne et heureuse année 2009.
Pour le bureau, La Présidente,
Madame MARTINEZ**

OISSERY TENNIS CLUB

Grâce à l'arrivée de nombreux adhérents, le Oissery Tennis club propose cette année des cours pour tous âges et tous niveaux.

Les 9 heures de cours dispensées les lundi et vendredi soir par David, entraîneur diplômé d'état fidèle au club depuis maintenant plus de dix ans, permettent à chacune et chacun de progresser à son rythme et dans la bonne humeur.

Parmi les grandes dates à retenir cette saison :

Le goûter de Noël qui se déroulera le dernier vendredi avant les vacances de Noël,

Le trophée Perrier pour les amateurs de compétition à partir de janvier,

Le championnat d'été, les dimanches du mois de mai, la coupe de la ligue, les dimanches du mois de juin.

Et le traditionnel barbecue de clôture de la saison au mois de juin.

Bonne saison à toutes et à tous

Pour toute information : oissery-tennis@neuf.fr



HBC LA THEROUANNE

Permettre par l'éducation des jeunes et des moins jeunes la découverte, en compétition ou en loisir le sport collectif qui est le handball.

Lieux :

Gymnases de Dammartin en Goele, Oissery,
Saint Pathus et Saint Souplets.

Jours et horaires :

Mardi : 17 h 30 / 23 h 00
Mercredi : 14 h 30 / 23 h 00
Jeudi : 17 h 30 / 23 h 00
Vendredi : 19 h 00 / 21 h 00

Contact :

Michel Claudin Tél. : 01 60 01 48 03



*Le temps passe, saison après saison,
et nous voici à l'aube d'une nouvelle année.
366 jours laissent place à 52 semaines,
bye bye 2008, bienvenue 2009.*

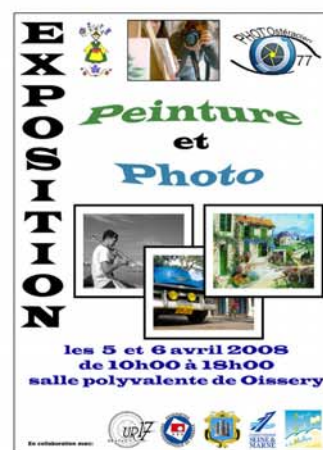
*Faisons un flash-back sur l'activité
photographique 2008 du PHOT'Ostéracien77 :*

- au rythme de deux expositions à Oissery,
« Peinture et photo », puis « Séries »,
nous vous avons invité dans notre univers,
en couleur ou en noir et blanc,*
- nous avons organisé une compétition régionale,
remportée en Noir et Blanc, puis représenté
les couleurs de la commune lors
des compétitions nationales,*
- nous avons présenté mensuellement des séries
de 20 photos dans le hall de la mairie.*

*Soit de nombreuses occasions
d'exprimer notre passion pour l'image.*

Souhaitons l'année 2009 aussi riche et productive.

*Toute l'équipe du PHOT'Ostéracien 77
vous souhaite de concrétiser vos envies,
vos idées, vos projets, dans la joie et avec la santé.*



Bonne année 2009

Benoit BOUDIN

<http://www.photosteracien77.free.fr>

ECOLE INTERCOMMUNALE DE MUSIQUE

Avec des tarifs très accessibles cette école de proximité propose des cours de flûte traversière, piano, violon, batterie, guitare, trompette, trombone, saxophone, clarinette, accordéon et formation musicale. Prêt d'instruments gratuit.

Le chant choral, une activité hors du commun, sorties, spectacles, concerts, enregistrements et télévision. Tous âges.

Trente trois ans d'expérience et depuis janvier 2006 à Oissery.

Quelques références : Concerts dans neuf pays Européens, île de la Réunion, tournées de concerts en Guadeloupe, plusieurs fois à la télévision, grandes salles de Paris, enregistrements de CD et DVD.

En 2010 trente cinq ans de création.

Participation à cette activité avec ou sans concert, tous les mercredis, renseignement de 9 h 00 à 12 h 00 salle des fêtes de Oissery ou Tél. : 06 08 92 19 48

www.musique-bernard-menil.com



NGHIA LONG VIET VO DAO

Les Léopards de Oissery

Lieu d'entraînement à la salle polyvalente de OISSERY :

Cours ENFANTS : Mardi et Jeudi de 19h00 à 20h00
Cours ADULTES : Mardi et Jeudi de 20h00 à 22h00

Pour tous renseignements venez nous voir aux heures d'entraînement



ET AUSSI

LES PETITES MAINS

Couture, points comptés, crochet, peinture sur bois, aquarelle.
Salle polyvalente de la commune.

ASSOCIATION SPORTIVE DES JEUNES OSTERACIENS

Centralisé autour du City Park, pour réunir les jeunes autour de différents sports.
Venez nombreux participer aux projets et manifestations que nous organisons.
Tél. : 06 30 34 87 95 - 06 75 07 42 92

COMITE DES FETES DE OISSERY

Président : Francis TOUATY
Tél. : 01 60 01 40 53
francis.touaty@free.fr

JUDO CLUB DE OISSERY

Confiance en soi, respect des règles, motricité, équilibre.
Président : Frédéric CORCY
Renseignements au 06 64 23 99 96
Lieu d'entraînement : salle polyvalente

ECOLE DE THEATRE

Cette école est ouverte aux enfants de 4 à 17 ans ainsi qu'aux adultes.
Rejoignez-nous en téléphonant au : 01.60.61.65.10

ESSPO FOOTBALL

(Entente Sportive St Pathus-Oissery)
Débutants, poussins, benjamins, seniors, Vétérans .
Président : M. RIBEIRO Mario
Tél. : 01.60.25.28.34 - 06.18.78.55.68

MEL'DANSE CLUB

Pour les adultes.
Tél. : 01.60.09.35.23
Salle polyvalente de la commune.

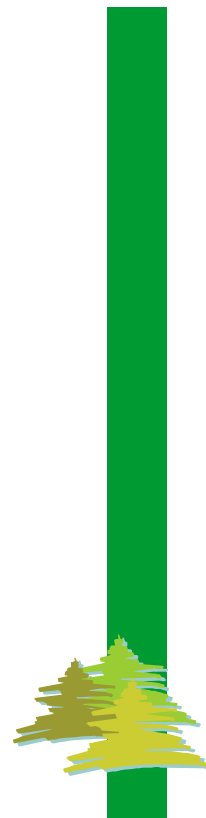
ESSPO CYCLISME

Pour tout renseignement sur les horaires
et les lieux d'entraînement, contactez nous au 06.71.91.37.88
Président : M. JL DUNAIGRE
esspovelo@yahoo.fr
esspovelo.forumactif.com

ETAT CIVIL

Naissances

CARVALHO-PAWLIK	Louna	06/01/08
WILKE	Ambre	24/01/08
REPISO	Enzo	14/02/08
MAS	Eglantine, Christelle, Mireille	17/02/08
ROZE	Léna, Andrée, Béatrice	20/02/08
CORNU	Clément, Mattéo, Bernard	22/02/08
GEORGE	Amed	28/03/08
FIQUET	Lenny, Richard, Jean-Marc	10/04/08
ROBERT	Léa, Pauline	21/04/08
AMARA-OUALI	Victoria, Ilhem, Barbara, Suzanne	28/04/08
BARRA	Léa, Lilou, Juliette	28/04/08
PUZICKI	Lylie, Micheline, Monique	30/04/08
HASSAÏNE-PELERIN	Lonis	19/05/08
SCHMITT	Chayan, Dominique, Yannick	24/05/08
BUGNON	Océane, Pauline	16/06/08
DEROUBAIX	Clara, Solenne, Simone	27/07/08
GOUSSET	Julien, Eugène, Paul	14/08/08
AOUD	Rayan	03/09/08
SALADIN	Lou, Dominique, Hélène	16/09/08
PHILIPPON	Tess, Ambre	17/09/08
HOAREAU	Benjamin, Kenji	21/09/08
RIQUIER	Tom, Yann	03/11/08
ROCHE	Emma	16/11/08
CABARET	Estelle	18/11/08
LEVEQUE	Colyne, Sandrine	26/11/08
SAVOURET	Manon, Clémence	05/12/08
GEURTS	Margot, Mireille, Marguerite	06/12/08



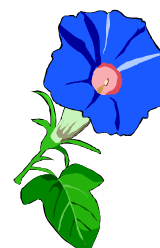
Mariages

Le 26/01/08	entre	ARZUMANYAN Christophe	et	CHERGUI Fatiha
Le 09/05/08	entre	FERREIRA Sergio	et	COUVRAND Delphine
Le 31/05/08	entre	DELLAPINA Patrice	et	TALEM Nathalie
Le 07/06/08	entre	LIEKENS Laurent	et	HOUPLAIN Valérie
Le 21/06/08	entre	MIGNARD Stéphane	et	OPER Virginie
Le 28/06/08	entre	VERQUERA Laurent	et	GRAMMATICO Sophie
Le 05/07/08	entre	BRISSON Cédric	et	PARISY Audrey
Le 05/07/08	entre	PICOT Grégory	et	JEULIN Isabelle
Le 05/07/08	entre	LHOMME Xavier	et	NAHON Aurélie
Le 12/07/08	entre	QUESTROY Alain	et	PIERRE-AUGUSTE Annie
Le 26/07/08	entre	RAVIER Stéphane	et	BERSON Ingrid
Le 30/08/08	entre	MARY Christophe	et	BINET Edwige



Décès

Le 13/01/08	VIVIEN Christiane, Léa, Armandine épouse LEFEVRE
Le 13/01/08	ROZPODOVSKA Anna épouse GRZEGORCZYK
Le 14/01/08	SCHMITT Marie, Antoinette, Augusta épouse AMOURIQ
Le 04/02/08	MARCHAL Jeanne, Marie, Louise, Hortense épouse BOUYSSOU
Le 02/04/08	BOUCHÉ José, Camille, Guy
Le 26/06/08	BOGHOSSIAN Evelyne, Nadine, Fabienne épouse AYACHE
Le 11/09/08	VILLAIN Kléber, Roger, Lucien
Le 29/10/08	ROBINET Georges, André, Jules
Le 19/11/08	CADET Eric



OISSERY 2008 QUELQUES IMAGES



RESULTAT DU CONCOURS DEPARTEMENTAL 2007/2008 DES VILLES ET VILLAGES ILLUMINES

Prix spécial du développement durable
Mr et Mme BOIS-DURAND

Diplôme Lumière d' Argent
Mr et Mme TLICH
Mr et Mme SAUTIERE

Diplôme lumière de Bronze
Mr et Mme POUILLAIN
Mr et Mme LORENZO
Mr et Mme GAXATTE
Mr et Mme CARRION

Diplôme lumière d'encouragement
Mr et Mme SERVENTI

Notre commune a obtenu un Diplôme Lumière de Bronze

LES COMMEMORATIONS



8 mai



Hommage au dernier Poilu



Combat du 26 août 1944



11 novembre

Départ en retraite de Mme Christiane GIELATA après 26 ans (1982-2008)
passée en tant qu' ATSEM à l'école Charles LECOUR.



INFORMATION GENERALE

GARDONS LE LIEN

Pour vous informer

- Notre site internet officiel
www.oissery.fr
- Le panneau électronique à l'entrée de Oissery
- L'Ostéracien

ou nous contacter

- Le livre de doléances disponible à l'accueil de la mairie,
- mairiedeoissery@gmail.com

Et prochainement nous vous communiquerons le nom des délégués de quartiers, parmi les conseillers municipaux qui pourront également être à votre écoute.

N'oubliez pas

A LA SALLE POLYVALENTE

**VENDREDI 16 JANVIER
à 20 H 30**

**SPECTACLE DE THEATRE
"JE VEUX VOIR MIOUSOV"**

Tarif : 5€

Nouveaux tarifs pour les passeports

Dès le 1er janvier 2009, le tarif du droit de timbre du passeport délivré à un majeur est désormais de 89€(contre 60€auparavant).

Pour un mineur de 15-18 ans, il est fixé à 45€et, pour un mineur de moins de 15 ans, à 20€

A PROPOS DU RAMASSAGE DES OBJETS ENCOMBRANTS...

Nous vous rappelons que certains objets ne sont pas collectés lors du ramassage des déchets encombrants. Suite au passage de l'entreprise du ramassage des " monstres ", nous constatons que de nombreux objets restent sur les trottoirs. Nous demandons donc aux intéressés de bien vouloir récupérer ces objets afin de les porter en déchetterie. Il nous paraît d'autre part utile de rappeler la liste des objets acceptés ou non :

Sont admis :

- L'électroménager : réfrigérateurs, fours, machines à laver, téléviseurs, appareils de cuisson, radiophonies, chaînes stéréo.
- Les petits électroménagers : fers à repasser, mixers, cafetières ...
- Ameublement : meubles, literies, chaises ...
- Loisirs et divers : vélos, matériel informatique, poussettes, landaus, jouets ...

Ne sont pas admis :

- Les gravats : pierres, briques, tuiles, plaques fibro ...
- Les appareils sanitaires : lavabos, baignoires, wc ...
- Les appareils de production d'eau chaude : chauffe-eau, ballons d'eau chaude.
- Les anciennes clôtures : fil de fer, grillage ...
- Les déchets verts.
- Les déchets ménagers spéciaux : pâteux, liquides, solides, peintures, solvants ...
- Les batteries auto, les produits contenant de l'amiante, les produits radioactifs ...

Ces objets doivent donc être déposés en déchetterie.

**Faisons preuve d'un peu de civisme et déposons ces objets
personnels dans les déchetteries.**

Des livrets d'utilisation des déchetteries sont à votre disposition dans le hall de la mairie,
et si vous rencontrez le moindre doute de la destination de vos déchets,
des ambassadeurs du tri sont à votre disposition au

Tél. : 01.60.44.40.04

**DATES DE RAMASSAGE DES
OBJETS ENCOMBRANTS
2009**

Mardi 03 février

**Planning jusqu'à fin février 2009, date de fin de contrat.
Pour la suite, en attente de la signature du nouveau marché.**

RECENSEMENT DE LA POPULATION ENTRE LE 15 JANVIER ET LE 14 FEVRIER 2009.

A quoi sert le recensement ?

Il permet de connaître la population résidant en France. Il fournit des statistiques sur le nombre d'habitants et sur leurs caractéristiques : âge, profession exercée, transports utilisés, déplacements quotidiens, conditions de logement, etc. Il apporte également des informations sur le nombre de logements. (La vie privée de chacun est respectée).

A partir du 15 janvier prochain, les agents recenseurs, recrutés et encadrés par la mairie, posséderont une carte tricolore avec photo et signée par le maire, déposeront à votre domicile une feuille de logement et un bulletin individuel pour chaque personne vivant habituellement dans le logement recensé, ainsi qu'une notice d'information sur le recensement. L'agent recenseur pourra vous aider à remplir les questionnaires et il les récupérera lorsque ceux-ci seront remplis, avant le 14 février 2009.

Si vous êtes souvent absent de votre domicile, vous pouvez confier vos questionnaires remplis, sous enveloppe, à un voisin qui les remettra à votre agent recenseur. Vous pouvez aussi les retourner directement à la mairie.

VOTRE REPONSE EST IMPORTANTE

Pour que les résultats du recensement soient de qualité, il est indispensable que chaque personne enquêtée remplisse les questionnaires qui lui sont fournis par les agents recenseurs.

Participer au recensement est un acte civique. Aux termes de la loi du 7 juin 1951 modifiée, c'est également **UNE OBLIGATION**.

NOUS CONTACTER

osteracien@gmail.com

www.oissery.fr